



**SSBB**

Stichting Scholen  
met de Bijbel in  
de Betuwe

## Jaarverslag Stichting Scholen met de Bijbel in de Betuwe 2017



## Voorwoord

Dit is het jaarverslag van de SSBB. We leggen, conform wet- en regelgeving, verantwoording af over het gevoerde (financiële) beleid van het afgelopen jaar.

Deze verantwoording geschiedt in de eerste plaats richting onze overheid, omdat het een goed gebruik en verplichting is publieke verantwoording af te leggen over de besteding van publieke middelen.

Tevens is getracht om een goed leesbaar document te maken, zodat ook belangstellend personeel, ouders en anderen inzicht krijgen in de activiteiten van onze stichting.

We hopen dat u op deze wijze inzichtelijk krijgt wat de inzet van onze stichting was in afgelopen jaar. Voor de gedetailleerde jaarverslagen per school verwijzen we u naar de schoolgidsen en de sites van de scholen.

Namens bestuur Stichting Scholen met de Bijbel in de Betuwe,

M.J. van der Mark, algemeen directeur



## Algemeen

### Doel

Onze stichting belijdt en aanvaardt de Heilige Schrift, het onfeilbaar Woord van God, als enige grondslag voor al haar werk. Zij onderschrijft daarbij de Drie Formulieren van Enigheid (artikel 2 van de statuten).

Vanuit deze grondslag heeft de stichting als doel (artikel 3 van de statuten):

- Het stichten en in standhouden van scholen voor primair onderwijs die herkenbaar zijn als hervormde en protestants christelijke scholen op gereformeerde grondslag;
- De aan haar zorg toevertrouwde kinderen bekend te maken met de Bijbelse boodschap als de bepalende richtinggevende factor in hun leven;
- In de zorg voor de kinderen rekening te houden met verschillen en daarmee recht te doen aan een verscheidenheid die God in de schepping heeft gelegd;
- Binnen de aan de kinderen geschonken mogelijkheden, onderwijs van een goede kwaliteit te geven en normen en waarden over te dragen in een harmonieuze omgeving.

We richten ons hierbij op de vijf Betuwse dorpen Kesteren, Lienden, Meteren, Opheusden en Randwijk waar onze vijf scholen staan alsmede op de daar omheen liggende plaatsen.

De doelstelling van de Stichting wordt per afzonderlijke school uitgewerkt in een schoolplan en jaarplan. Voor de uitvoering van dit schoolplan is de plaatselijke directie verantwoordelijk.

De stichting wordt primair vertegenwoordigd door de algemeen directeur en gemandateerd bestuurder. De contactgegevens zijn:

M.J. van der Mark

[directie@ssbb.nl](mailto:directie@ssbb.nl)

T: 06 27527261

Postadres: Rembrandt van Rijnstraat 33, 4033 GG Lienden

[www.ssbb.nl](http://www.ssbb.nl)

### De leerlingen

De leerlingaantallen op 1 oktober waren als volgt:

	2010	2011	2012	2013	2014	2015	2016	2017
<b>Kesteren</b>	227	238	238	247	254	264	277	293
<b>Lienden</b>	245	233	244	256	253	261	284	268
<b>Meteren</b>	137	125	115	115	94	82	87	88
<b>Opheusden</b>	222	231	231	236	235	242	244	243
<b>Randwijk</b>	122	117	119	122	118	114	110	116
<b>Totaal</b>	953	944	947	976	954	963	1002	1008

Op stichtingsniveau groeien we voor het derde jaar op rij. De laatste groei komt met name door De Wegwijzer te Kesteren. In Kesteren worden zijn veel nieuwe woningen gebouwd. In Meteren worden op dit moment veel woningen gebouwd. Ook in Opheusden denkt de gemeente op termijn nieuwe woningen te kunnen bouwen. Randwijk en Lienden zullen naar verwachting stabiel blijven.



### **Directie**

Iedere school heeft een eigen locatiedirecteur, die het 'gezicht van de school' is. Samen met de algemeen directeur vormt deze locatiedirecteur de directie van de school.

De algemeen directeur heeft de dagelijkse leiding over de stichting, en is verantwoordelijk voor advisering van het bestuur en uitvoering van het bestuursbeleid binnen de afgesproken kaders.

### **Toezicht**

Door ons bestuur is, naar aanleiding van de wetgeving, gekozen voor de scheiding van bestuur en toezicht. Het stichtingsbestuur fungeert als Raad van Toezicht. Dit bestuur bestaat uit vijf leden, waarvan iedere bestuurscommissie een lid benoemt. De algemeen directeur is gemandateerd bestuurder geworden. Voor de juridische structuur en het organogram verwijzen we u naar hoofdstuk 5.

Wij handelen naar de laatste code Goed Bestuur van de PO raad, met uitzondering van de zittingstermijn.

### **Bestuur en bestuurscommissies**

We streven er naar recht te doen aan de eigenheid van iedere locatie, zoals historisch en plaatselijk bepaald. Uiteraard is dit een eigenheid binnen de grondslag van onze Stichting. Om dit streven te realiseren is vastgelegd dat er een plaatselijke bestuurscommissie is, voornamelijk of geheel bestaande uit ouders van de betreffende school, die vorm geeft aan de identiteit van de school, vastgelegd in de schoolgids en in een plaatselijk identiteitsdocument.

Naast de identiteitsverantwoordelijkheid, zijn de taken van de bestuurscommissies met name:

- Sociale contacten met het personeel van de school; lief en leed, bijzondere gelegenheden in het schooljaar e.d.;
- Contacten ouders; de ouders betrekken bij de school en als schakel fungeren tussen school en ouders om daarmee de plaatselijke eigenheid (identiteit) van de school vorm te geven;
- Klankbord locatiedirecteur; fungeren als klankbord voor de locatiedirecteur;
- Adviseur van het toezichthoudend bestuur; het bestuur gevraagd en ongevraagd adviseren over de zaken die op lokaal niveau spelen.

### **MR en GMR**

Iedere school heeft een MR, die de directie adviseert en op een aantal punten instemmingsrecht heeft, zoals vastgelegd in onze reglementen en conform wet- en regelgeving hierover.

Een beperkt aantal punten, zoals financiën en personeelsbeleid, wordt bovenschools door de GMR behartigd. Iedere MR vaardigt een ouderlid en een personeelslid af naar de GMR.



## Identiteit

De Stichting kiest er voor een onderwijsaanbod te bieden dat zich richt op de plaatselijke en historische gegroeide identiteitsbehoefte in de dorpsgemeenschappen van Kesteren, Lienden, Meteren, Opheusden en Randwijk. Dit gebeurt in verbondenheid met plaatselijke kerken, met name hervormde gemeenten.

Op De Wegwijzer in Kesteren na, hanteren alle scholen een open toelatingsbeleid.

De scholen richten zich op gezinnen die de grondslag van de stichting onderschrijven (Kesteren) of, in de dorpen Lienden, Meteren, Opheusden en Randwijk, onderschrijven of respecteren.

De plaatselijke bestuurscommissie is onder andere verantwoordelijk voor het identiteitsbeleid:

- lokale identiteit  
Het opstellen en bewaken van gedragsregels waardoor invulling wordt gegeven aan de lokale identiteit.
- toelatingsbeleid  
Het opstellen en bewaken van regels die betrekking hebben op de voorwaarden waaronder kinderen toegelaten worden op de school.
- personeelsbenoemingen  
Het binnen de gestelde kaders doen van een bindende voordracht aan het toezichthoudend bestuur.

Het bestuur heeft, in goed overleg met de bestuurscommissies, een identiteitsprofiel voor personeels- en bestuursleden opgesteld. Dit profiel is op personeelsbijeenkomsten gepresenteerd en is gespreksonderwerp geweest op teambijeenkomsten en functioneringsgesprekken.

4

Iedere bestuurscommissie richt zich op bovengenoemde beleidsonderdelen. We willen scholen zijn die aantrekkingskracht hebben vanwege Bijbelgetrouw onderwijs, met aandacht voor waarden en normen met een kwalitatief goed onderwijsaanbod.

We zien het als onze taak en roeping onze kinderen vanuit een duidelijke grondslag christelijk te vormen. Het was een vreugde en voorrecht dit ook in het afgelopen jaar te mogen doen.

Diverse maatschappelijke en politieke ontwikkelingen dwingen ons na te denken over de uitdagingen waar we voor staan. Te denken valt aan:

-Toelatingsbeleid. Mag een bestuur in de toekomst nog wel een gesloten toelatingsbeleid hanteren?

-Personeelsbeleid en identiteit. We verwachten van onze personeelsleden dat ze in leer en leven de identiteit van de school uitdragen. Hoe verhoudt zich dat met de maatschappelijke opinie en hoe gaan we daarmee om?

-Samenwerking. De tendens is dat er steeds intensiever wordt samengewerkt met externe organisaties zoals jeugdzorg en peuterspeelzalen. Dikwijls zijn dat organisaties met een andere identiteit. Hoe geven we dit vorm en op welke wijze gaan we hiermee om?

De bestuurscommissie en de betrokken kerkenraden in Kesteren hebben zich bezonnen op het gesloten toelatingsbeleid. Gezien de plaatselijke situatie heeft men besloten om het gesloten toelatingsbeleid te handhaven. De andere scholen hanteren een open toelatingsbeleid.



Alle nieuwe personeelsleden dienen het identiteitsprofiel te ondertekenen waarin staat verwoord op welke wijze we in leer en leven de identiteit vorm geven.

In Meteren zijn we aan het nadenken of we intensief willen samenwerken met een peuterspeelzaal die de kinderen opvangt in onze school. Dan bezinnen we ons ook op de vraag hoe we omgaan met de andere identiteit.

In de meeste Integrale Huisvestings Plannen wordt gesproken over Integrale Kindcentra. Als dat voor onze scholen praktijk wordt, zullen we stevig moeten nadenken op welke wijze we blijven staan voor onze identiteit en hoe we omgaan met de organisaties die heel dichtbij komen en een andere identiteit uitdragen.

De bestuurscommissies en het toezichthoudend bestuur bezinnen zich voortdurend op de identiteit en bewaken deze. Dit gebeurt o.a. door:

- bezinningsavonden rondom een thema met bestuur, directies, ouders en teams.
- klassenbezoeken
- zitting in de sollicitatiecommissies
- overleg met kerkenraden
- bijwonen vieringen heilsfeiten



## Onderwijs

Stichting SSBB streeft naar kwalitatief goed onderwijs. De inspectie heeft deze inzet gewaardeerd door aan al onze scholen een zogenoemd 'basisarrangement' te verlenen. Dit houdt in dat het onderwijs van minimaal voldoende niveau is.

### Onderwijsprestaties

Hoewel we willen waken voor een te grote focus op leerresultaten, is ons streven om minimaal voldoende te scoren op de door de overheid als norm gestelde resultaten. In 2016 en 2017 zijn de locaties in Randwijk, Kesteren en Meteren door de inspectie bezocht. Dit heeft voor alle drie de scholen geleid tot een rapportage waarin de scholen als kwalitatief voldoende beoordeeld werden. Ook intern wordt de kwaliteit op alle scholen cyclisch gemeten en worden de resultaten gemonitord. Aandachtspunten worden in het jaarplan of schoolplan opgenomen. Uit de eigen resultaatmonitoring blijkt dat we voldoen aan de normen van de inspectie, ook op het gebied van opbrengsten. De Bovenschoolse Kwaliteitszorg Commissie (BKC) heeft alle scholen bezocht en de kwaliteit van het onderwijs als voldoende beoordeeld. De BKC bezoekt om de twee jaar alle scholen.

### Onderwijskundige en onderwijsprogrammatische zaken

Met behulp van het jaarplan, het schoolplan en de kwaliteitsmetingen ontwikkelden de scholen zich in de verfijning van het jaarklassensysteem, waarbij aandacht besteed wordt aan de onderwijsbehoeften van de individuele leerling. In 2015 zijn alle scholen gestart met een nieuw schoolplan. In D.V. 2019 zal een nieuwe schoolplan worden opgesteld. Speerpunten zijn: leerkrachtvaardigheden, kwaliteitszorg, deskundigheidsbevordering, recht doen aan verschillen en de vormgeving van passend onderwijs, handelings- en opbrengstgericht werken. De vorderingen van de schoolplannen per school worden in de schoolgidsen vermeld.

6

### Kwaliteitszorg

Op de scholen is veel aandacht besteed aan kwaliteitszorg. Tevredenheidsonderzoeken onder ouders, kinderen en personeel maken deel uit van de kwaliteitscyclus. Er is een bovenschoolse kwaliteitszorgcommissie samengesteld. Die heeft alle scholen bezocht en de rapporten aan de scholen en het toezichthoudend bestuur gepresenteerd.

### Ontwikkelingen in relatie tot verbonden partijen

Vier van de vijf scholen zijn aangesloten bij het landelijke reformatorische samenwerkingsverband Berséba. De Schakel te Meteren is aangesloten bij het regionale samenwerkingsverband BEPO. Iedere school heeft een schoolontwikkelingsplan geschreven m.b.t. passend onderwijs. De contacten met de samenwerkingsverbanden zijn goed en de samenwerking constructief. In beide verbanden zijn goede afspraken gemaakt m.b.t. verwijzing, arrangementen en hoogbegaafdheid. Binnen BEPO heeft men de vluchtelingenproblematiek goed geregeld. Binnen Berséba speelt dit vraagstuk veel minder.

Ook zijn er goede contacten met de gemeenten. Structureel is er overleg over bijvoorbeeld huisvesting, samenwerking, VVE, passend onderwijs, maatschappelijk werk, CJG, e.d.

### Good governance

Bestuurlijk zijn er geen ontwikkelingen m.b.t. good governance. Het toezichthoudend bestuur zal



voortdurend hun eigen functioneren spiegelen met de gewenste situatie en het streven naar goed governance. Zie ook hoofdstuk 'verslag toezichthouder'.

### **Impact**

Onderwijs is altijd in beweging. Zowel politiek als maatschappelijk wordt het draagvlak voor bijzondere scholen met een gesloten toelatingsbeleid steeds kleiner. Dat zou voor De Wegwijzer een belangrijk bezinningspunt kunnen worden, omdat deze school als enige binnen de stichting een gesloten toelatingsbeleid hanteert.

De inspectie heeft mede n.a.v. een wetswijziging haar wijze van toezicht behoorlijk aangepast. Daar zijn we blij mee.

### **Toekomstperspectief**

In de jaarplannen van de scholen wordt voldoende aandacht ingepland voor de ontwikkelingen rond passend onderwijs. Zo heeft iedere school een schoolontwikkelingsprofiel op de site staan dat ieder jaar wordt geëvalueerd en bijgesteld. Het welbevinden van kinderen en de draagkracht van het personeel hebben onze aandacht. Daarnaast wordt er aandacht besteed aan het analyseren van de leerlingresultaten. Gezien onze leerlingpopulatie streven we naar scores op of boven het gemiddelde. We zetten ook de komende jaren in op de ontwikkeling van de leerkrachtcompetenties en de mogelijkheden die de ICT ons biedt.

### **Ontslag**

We hebben in 2017 geen vergoedingen uitgekeerd aan ontslagen werknemers. We volgen hierin de kaders van de wet en de adviezen van de juristen arbeidsrecht.

### **Prestatiebox**

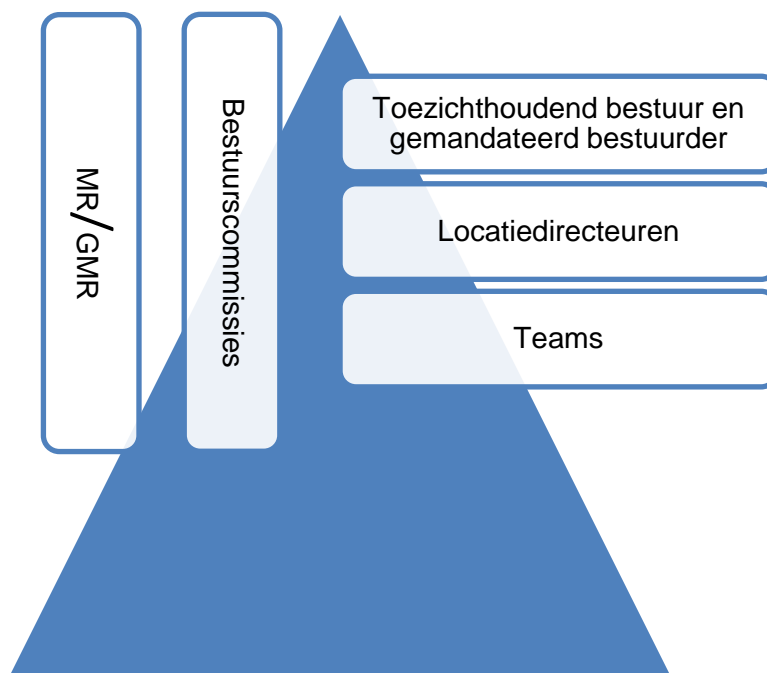
De overheid heeft extra middelen beschikbaar gesteld om de opbrengsten van m.n. rekenen en taal te verhogen, de zogenaamde prestatieboxmiddelen. Deze middelen zijn ingezet om opbrengstgericht werken te realiseren en hier geschikte methoden voor in te zetten. Zo zijn of worden op iedere school meetbare doelstellingen geformuleerd voor de vakken rekenen en taal. Ook is ingezet op leerlingen die meer aankunnen dan de gewone stof. Er is verder geïnvesteerd in goede methoden en HRM-beleid.





## Organogram

De bestuurscommissies van de afzonderlijke scholen zijn verantwoordelijk voor de identiteit. Het toezichthoudend bestuur functioneert als toezichthouder, maar is tegelijk eindverantwoordelijk. De algemeen directeur is door het bestuur gemandateerd. In de fusiedocumenten, de statuten en het IPB-plan zijn de verschillende verantwoordelijkheden opgenomen.





## Personeel

Ook het afgelopen jaar is het integraal personeelsbeleid verder uitgewerkt. De meeste LB-functies zijn vervuld. Het taakbeleid is zo goed als vastgelegd. Ook is het IPB-plan aangepast en geactualiseerd. Met beide documenten heeft de GMR ingestemd. Dat geldt ook voor het vervangingsbeleid.

Het personeelsbeleid is gericht op de mogelijkheid om maximaal twee leerkrachten voor een groep in te zetten. Dit betekent concreet dat gestreefd werd en wordt naar fulltimebanen en parttimebanen van minimaal 20 uur per week.

Met uitzondering van ziekte, zwangerschapsverloven en andere incidenten werd dit streven behaald.

We hebben vervanging geregeld via een vervangingspool. Op deze wijze kunnen we de meeste tijdelijke vacatures verantwoord invullen. Wanneer dit niet lukte, zorgde de locatiedirecteur voor de vervanging. We merken dat de werkgelegenheid in het onderwijs aantrekt. Deze ontwikkeling zorgt er, samen met de nieuwe wet werk en zekerheid, dat er steeds minder invallers beschikbaar zijn. In een enkel geval hebben we een bindingscontract moeten afsluiten met een invaller.

Het is gelukt om reguliere personeelsvacatures op goede wijze te vervullen. Tijdelijke vacatures waren redelijk te vervullen. Het inzetten van niet-gekwalificeerd personeel of het naar huis sturen van groepen is nagenoeg niet voorgekomen.

Door goed personeelsbeleid werden verder extra kosten bij ontslag zoveel als mogelijk voorkomen. De risico's van hoge kosten bij ontslag zijn bovendien afgedekt door aansluiting bij BWGS. In voorkomende gevallen is er afstemming met BWGS en VGS.

9

De personele verdeling, uitgedrukt in fte's, was op 1 januari als volgt:

	2011	2012	2013	2014	2015	2016	2017
<b>Kesteren</b>	12,5	12,2	12,1	13,5	15,0	14,3	17,4
<b>Lienden</b>	16,1	14,7	14,7	14,7	15,2	16,4	17,7
<b>Meteren</b>	8,9	8,4	7,3	7,5	7,9	6,7	7,9
<b>Opheusden</b>	14,7	14,5	12,8	12,9	12,9	13,1	15,3
<b>Randwijk</b>	8,5	8,6	7,0	8	7,7	6,9	6,6
<b>Bovenschools</b>	1,0	1,0	1,2	1,2	1,0	0,9	1,1
<b>Totaal</b>	<b>61,7</b>	<b>59,3</b>	<b>55,1</b>	<b>57,8</b>	<b>59,7</b>	<b>58,3</b>	<b>66,0</b>

We maken ons zorgen m.b.t. vraag en aanbod van deskundig personeel. De vraag overstijgt het aanbod en dit zal alleen maar toenemen. We bezinnen ons hierop. Op die bezinning lopen we reeds vooruit door, met toestemming van het toezichthoudend bestuur, regelmatig leerkrachten over te benoemen. Om verschillende redenen hadden we in 2017 te maken met veel uitval. Dat heeft een stevige wissel getrokken op de overige teamleden en de samenstelling van verschillende teams. We zijn van mening dat de overbenoemingen kunnen voorkomen dat de kwaliteit van het onderwijs wordt gewaarborgd en de werkdruk binnen de perken blijft.

Verder maken we ons zorgen over de werkdruk. Het onderwijs is dynamisch en er komt ook m.b.t. passend onderwijs veel op de leerkrachten en directieleden af. In de praktijk blijkt dat veel collega's



op hun tenen lopen. Ook hier bezinnen we ons op en we zijn blij dat de overheid extra middelen heeft toegezegd om dit tij te keren.





## Huisvesting

De huisvesting van de scholen is gemiddeld redelijk te noemen met uitzondering van ons gebouw te Opheusden. Daar is sprake van achterstallig onderhoud dat reeds voor 2015 door de gemeente had moeten worden uitgevoerd. Dit wordt in de zomer van 2018 aangepakt en door de gemeente vergoed. De verwachting is dat de gebouwen nog een groot aantal jaren gebruikt zullen worden. Met name de locaties Opheusden, Lienden en Randwijk behoeven aandacht op het gebied van onderhoud, omdat deze gebouwen wat ouder zijn. Voor alle scholen zijn onderhoudsplanningen opgesteld, waarbij het buitenonderhoud nadrukkelijk is meegenomen. Hier is door het bestuur beleid op gemaakt en er zijn middelen gereserveerd.

In verschillende gemeenten wordt een Integraal Huisvestings Plan (IHP) opgesteld. Besturen denken na over de toekomst van de onderwijshuisvesting. Te denken valt dan aan verduurzaming van de gebouwen, nieuwbouw, vormen van brede scholen, clusteren van gebouwen, leegstand of ruimtegebrek oplossen, enz.

De Hervormde School te Opheusden zal naar verwachting in 2019 geheel worden gerenoveerd. De scholen in Lienden, Kesteren en Opheusden hebben formeel ruimte tekort. In Meteren en Randwijk is er sprake van (beperkte) leegstand.

Mede in het kader van passend onderwijs komt men op de scholen, m.u.v. Randwijk en Meteren, regelmatig ruimte tekort. Andere disciplines eisen een ruimte op. Te denken valt aan: logopediste, RT, IB, schoolarts, schoolmaatschappelijk werker, ambulante begeleider, SOVA-trainer, ergo therapie, begeleiding dyslexie, plusgroepen, etc.



## Communicatie en relaties

### Ouders

Het toezichthoudend bestuur hecht aan een goede communicatie en relatie met ouders. Deze communicatie gebeurt door de directie, gewoonlijk de locatiedirecteur. Naast proactieve en intensief persoonlijk contact, zoals ouderavonden, contactavonden, informatieavonden, inloopmorgens, oudergesprekken, etc. wordt gebruik gemaakt van de nieuwsbrieven, schoolgids, schoolkrant, ouderportaal van Parnassys, Parro en de website. Naast praktische zaken betreft dit ook het afleggen van verantwoording van de kwaliteit van het onderwijs, het informeren over resultaten en ingezette onderwijsontwikkelingen en acties op het gebied van kwaliteitsverbetering. Ook worden regelmatig ouderavonden belegd.

Daarnaast wordt aan de ouders periodiek gevraagd hoe ouders de kwaliteit van onderwijs ervaren. Deze ouderenquête, al dan niet aangevuld met panelgesprekken, vindt minimaal eens per vier jaar plaats. Overigens vinden onder de oudste basisschoolkinderen ook tevredenheidsonderzoekjes plaats, met veel aandacht voor welbevinden.

De uitslagen van deze onderzoeken worden aan de ouders van betreffende school gepresenteerd, met informatie over de eventuele interventies die gepleegd worden naar aanleiding van de uitkomsten.

### Samenwerkingsverbanden

Samen met de samenwerkingsverbanden denken we voortdurend na over de wijze waarop we ieder kind een passende plaats in het onderwijs kunnen bieden.

Met de gemeenten hebben we overleg als het gaat om duurzame huisvesting en jeugdzorg. Bij dat laatste zijn ook de samenwerkingsverbanden betrokken.

De Schakel te Meteren is aan gesloten bij het samenwerkingsverband Bepo. De andere scholen zijn aangesloten bij Berséba.

De scholen hebben contact met de plaatselijke kerkelijke gemeenten. Dat betreft de Hervormde gemeenten en de Hersteld Hervormde gemeenten.

Verder is er veelvuldig contact met onze besturenorganisatie, de VGS te Ridderkerk. De VGS adviseert en informeert het bestuur als het gaat om:

- Financiën (begroting en jaarrekening)
- Juridische vraagstukken op allerlei gebied
- Personeelsbeleid
- Identiteit, maatschappelijk en politieke ontwikkelingen

### Klachten

Op onze site kunt u alle informatie vinden m.b.t. het afhandelen van klachten. ([www.ssb.nl](http://www.ssb.nl)) In 2017 is er een klacht binnengekomen die betrekking had op het pedagogische handelen van een leerkracht. Deze klacht is gegrond verklaard en er zijn passende maatregelen getroffen.

### (G)MR en bestuurscommissies

De plaatselijke directieleden onderhouden de contacten met de MR-en. De algemeen directeur heeft regelmatig contact met het GMR. Het toezichthoudend bestuur en de directieleden hebben minimaal tweemaal per jaar overleg met elkaar.

Dat geldt ook voor de contacten met de bestuurscommissies.

Naast deze formele contacten zijn er informele contacten en is er overleg m.b.t. plaatselijke vraagstukken.



### **Huisstijl**

In 2018 wordt er gewerkt aan een nieuwe huisstijl.

### **Gemeenten**

De vijf scholen staan in vier gemeenten waar we constructief en regelmatig overleg mee voeren. Geldermalsen (Meteren), Buren (Lienden), Neder Betuwe (Kesteren en Opheusden) en Over Betuwe (Randwijk). In principe onderhoudt de algemeen directeur deze contacten. Indien nodig en wenselijk neemt ook een locatiedirecteur en/of een lid van het toezichthoudend bestuur deel aan de gesprekken.

### **Transparant**

Het spreekt vanzelf dat we met alle betrokkenen open en transparant willen communiceren. We staan open voor feedback en opbouwende kritiek.



## Verslag toezichthouder

Het bestuur van Stichting Scholen met de Bijbel in de Betuwe fungeert als toezichthouder.

Het toezichthoudend bestuur heeft:

- vijf keer vergaderd met de algemeen directeur
- eenmaal vergaderd zonder de algemeen directeur
- eenmaal vergaderd met directies en bestuurscommissies
- eenmaal vergaderd met directies en GMR.

Naast de formeel te nemen besluiten, zoals het vaststellen van de jaarrekening, het jaarverslag en de begroting, is gesproken over onderwerpen als de kwaliteit van het onderwijs, personeelsbeleid en het beleidsplan.

Daar waar nodig en wenselijk heeft het toezichthoudend bestuur op specifieke terreinen externe deskundigen geraadpleegd.

Het bestuur evalueert regelmatig het huidige toezichtsmodel en reflecteert op haar eigen functioneren. Dit gebeurt door het intern spiegelen en toetsing van ons handelen en aan het management statuut.

In 2017 is een begin gemaakt met de doordenking van de kwaliteit en continuïteit van het toezichthoudend bestuur. Dit zal DV in 2018 verder worden uitgewerkt en met alle geledingen worden besproken.

Op andere onderwerpen heeft het bestuur gefungeerd als klankbord voor de algemeen directeur. We mochten op de locatie Meteren een locatiedirecteur benoemen.

Marius Doornenbal en Kees Jan Meijer waren in 2017 aftredend en niet herkiesbaar. Het bestuur is Marius en Kees Jan erkentelijk voor hun inzet als bestuurslid. Remy Robaard (Meteren) en Wim de Jong (Opheusden) zijn door de plaatselijke bestuurscommissies benoemd en hebben hun plaats ingenomen.

Voor nieuwe bestuursleden is een inwerkprogramma opgesteld.

Uitgangspunt voor het toezichthouden is de code goed bestuur, zoals dit door de PO-raad is opgesteld. Enige uitzondering daarop is de zittingstermijn.

Het bestuur heeft accountantskantoor Van Ree opdracht gegeven om de jaarrekening te controleren.

	functie	bestuurscommissie
R. Robaard (Remy)	Algemeen bestuurslid	Meteren
A. Aarnoudse (Bram)	Algemeen adjunct	Randwijk
H. van den Hatert (Henk)	Secretaris	Kesteren
W.A. de Jong (Wim)	Algemeen bestuurslid	Opheusden
G.J. Zeissink (Gerjan)	Voorzitter	Lienden



De toezichthouder heeft zich ervan vergewist dat alle wettelijke voorschriften zijn nageleefd en heeft geen afwijkingen geconstateerd. Er is middels het digitale systeem Cupella een risicoscan gemaakt m.b.t. alle wet- en regelgeving. Er zijn verschillen de organisaties die de organisatie controleren op het naleven van de wettelijke voorschriften. Te denken valt aan Arboneel (Arbowetgeving en veiligheid) Inspectie (opbrengsten) en VGS (CAO).

Alle middelen zijn rechtmatig verworven en rechtmatig en doelmatig besteed. Als het gaat om betalingen werken we met het vierogenprincipe. De VGS is gemandateerd om de betalingen te doen en controleert deze op rechtmatigheid en doelmatigheid. Dat geldt ook voor de inkomsten. Ouderbijdragen zijn altijd vrijwillig en dit staat ook in de schoolgidsen vermeld.

Leden van het toezichthoudend bestuur voeren tweemaal per jaar gesprekken met de gemandateerd bestuurder. Een maal per jaar wordt er een beoordelingsgesprek gehouden. Input hiervoor wordt opgehaald bij de verschillende geledingen zoals: MT leden, GMR leden, bestuursleden en directieleden. Ook wordt er eenmaal per jaar een voortgangsgesprek met de gemandateerd bestuurder gevoerd.

In het Integraal Personeels Beleidsplan (IHP) en de secundaire voorwaarden staat vermeld welke vergoedingen er worden uitgekeerd aan de algemeen directeur. Dan gaat het om kilometer-, telefoon-, internet en laptopvergoeding. De VGS keert deze vergoedingen uit op basis van dit plan. De GMR heeft ingestemd met het plan.

De toezichthouders maken geen aanspraak op een vergoeding.

Voor de verantwoording van de financiën verwijzen we u naar de financiële paragraaf elders in dit document.





## Arbo en veiligheid

### **Jaarlijks terugkerende Arbo- en veiligheidszaken:**

- De speeltoestellen en de speellokalen zijn gekeurd en in orde bevonden.
- De BHV-plannen en de ontruimingsplannen zijn, daar waar nodig, geactualiseerd.
- Op iedere school wordt tweemaal per jaar een ontruimingsoefening gehouden.
- Alle BHV-ers zijn opnieuw geschoold op locatie.

### **Nieuwe Arbo- en veiligheidszaken:**

- Voor iedere school is een veiligheidsplan opgesteld. Daarin zijn alle voorschriften en protocollen opgenomen m.b.t. fysieke en sociale veiligheid.
- Op stichtingsniveau is een Arbo beleidsplan opgesteld. Daarin staat verwoord op welke wijze we vormgeven aan de Arbo wetgeving, maar bijvoorbeeld ook welke maatregelen zijn genomen om het ziekteverzuim zo laag mogelijk te houden.
- In 2016 is op alle scholen een RIE (Risico Inventarisatie en Evaluatie) afgenomen. De aanbevelingen zijn of worden uitgevoerd. Zo is er bijvoorbeeld op alle scholen voorlichting gegeven m.b.t. ergonomie en veiligheid. (goede zithouding, tillen, trapgebruik, bukken, gebruik PC, etc.)
- Op alle scholen is er voor de leerlingen een vertrouwenspersoon aangesteld.
- De vertrouwenspersoon (voor ouders en leerkrachten) voor alle scholen is ondergebracht bij Perspectief.

### **Overige Arbo zaken:**

-Het gemiddeld percentage ziekteverzuim van de afgelopen vier jaar is 4,3% op SSBB-niveau. Het ziekteverzuim in 2017 lag op 4,53%. Het landelijk gemiddelde ligt net iets boven de 6%. Na overleg met de consultant van Perspectief zijn we tot de conclusie gekomen dat het grootste deel van het verzuim wordt veroorzaakt door persoonlijke omstandigheden vanwege lichamelijke en/of psychische zorgen.

- In 2017 zijn er geen bedrijfsongevallen met personeelsleden geweest. Er wordt een logboek bijgehouden m.b.t. ongevallen van leerlingen en personeelsleden.

- We werken, als het om veiligheid en Arbo diensten gaat, prettig samen met de volgende partners:

Perspectief: Arbo-arts, consultant, advies, preventie, begeleidings- en coachingstrajecten, vertrouwenspersoon, mediation, outplacement.

Arboneel: keuren schoolpleinen en speellokalen, opstellen veiligheidsplan en Arbo plan, advies, preventie, BHV-opleidingen en herhalingen.

Verder zijn er diverse contracten met bedrijven die brandmeldinstallaties e.d. jaarlijks keuren en een logboek bijhouden.

Uiteraard worden de Arbo plannen en veiligheidsplannen voorgelegd aan de MR/GMR.

### **Arbo beleid:**

Onze grootste zorg is de werkdruk in het onderwijs. Het nieuwe taakbeleid heeft daar voorsnog geen verandering in aangebracht. Samen met de GMR denken we na over de werkdruk. Maar ook de teams van de scholen bezinnen zich op dit vraagstuk.



## Financien

### Analyse van het nettoresultaat

	Realisatie 2017 x € 1.000	Begroting 2017 x € 1.000	Verschil
<b>Baten</b>			
(B1) Rijksbijdragen	5.014	4.855	159
(B2) Overige overheidsbijdragen	8	4	4
(B3) Overige baten	113	79	34
<b>Totaal baten</b>	<b>5.135</b>	<b>4.938</b>	<b>197</b>
<b>Lasten</b>			
(L1) Personele lasten	4.127	3.878	249
(L2) Afschrijvingen	194	193	1
(L3) Huisvestingslasten	287	279	9
(L4) Overige instellingslasten	604	583	21
<b>Totaal lasten</b>	<b>5.212</b>	<b>4.933</b>	<b>279</b>
<b>Saldo baten en lasten</b>	<b>-77</b>	<b>5</b>	<b>-82</b>
(R1) Saldo fin. baten en lasten	2	10	-8
<b>Nettoresultaat</b>	<b>-76</b>	<b>14</b>	<b>-90</b>

17

Bovenstaande tabel geeft een weergave van de geconsolideerde staat van baten en lasten van de gehele organisatie. Het resultaat van - €75.675 is als volgt opgebouwd:

Kostenplaats	Realisatie in euro's	Begroting in euro's	Verschil
De Wegwijzer Kesteren	7.414	27.741	-20.327
Eben-Haëzerschool Lienden	17.645	33.376	-15.731
		-	
De Schakel Meteren	-86.109	51.236	-34.873
De Hervormde School Opheusden	-7.881	26.219	-34.100
		-	
School met de Bijbel Randwijk	-6.743	21.857	15.114

De scholen hebben in 2017 een negatief resultaat gerealiseerd van zo'n €76.000. Begroot was een resultaat van €14.000, een negatief verschil van €90.000. Dit kent verschillende oorzaken. Onderstaand een beknopte toelichting over de belangrijkste verschillen ten opzichte van de begroting per categorie.



(B1) – De **Rijksbijdragen** laten een positief verschil zien van €159.000. Dit is gedeeltelijk toe te wijzen aan indexaties op de bekostiging (€105.000). In eerste instantie is de bekostiging geïndexeerd voor gestegen pensioenpremies, hier staan echter ook hogere loonkosten tegenover. Deze ontwikkeling is bewust buiten beschouwing gelaten in de begroting. Daarnaast is de bekostiging geïndexeerd voor een eenmalige uitkering van 500 euro per fte die werknemers hebben ontvangen. In de begroting was voorzichtigheidshalve geen rekening gehouden met volledige compensatie.

Tevens is voor materiële instandhouding (€12.500) extra bekostiging ontvangen. Daarnaast is door DUO een niet-begrote subsidie zij-instroom toegekend (€10.000).

Vanuit het samenwerkingsverband Passend Onderwijs en andere zorgfondsen is ruim €29.000 meer ontvangen. Het betreft grotendeels specifieke arrangementen voor ondersteuning van leerlingen met een (speciale) zorgbehoefte.

(B2) – Binnen de **overige overheidsbijdragen** zijn iets hogere gemeentelijke subsidies gerealiseerd, onder meer voor schoolbegeleiding en het gebruik van de gymzaal te Randwijk.

(B3) – Binnen de **overige baten** is bijna €34.000 meer ontvangen dan begroot. De grootste opbrengsten kwamen vanuit ouderbijdragen (€33.000), vergoedingen voor overblijven (€24.500), eigen bijdragen schoolreis (€14.000) en een subsidie voor muziekonderwijs (€6.500). Daarnaast zijn diverse giften, collectes en schenkingen ten gunste van de scholen gekomen. Tegenover de toegenomen baten staan deels ook hogere kosten.

(L1) – De **personele lasten** komen op totaalniveau €249.000 hoger uit dan begroot. Het gaat voor €192.500 om hogere *loonkosten* en voor €56.500 om hogere *overige personele lasten*.

18

De hogere loonkosten zijn deels het gevolg van hogere lonen. Zo is een stijging van de pensioenpremies de oorzaak van ruim €40.000 aan hogere loonkosten. De belangrijkste oorzaak voor de toegenomen loonkosten is echter de hogere inzet van personeel. In totaal is er ruim 3 fte extra ingezet over 2017, waarvan het zwaartepunt bij het onderwijzend personeel ligt. Daarnaast zijn de vervangingskosten zonder vergoeding hoger uitgevallen dan begroot (o.a. ouderschapsverlof, bijzonder verlof, vervanging eigen beleid/losse dagen).

De budgetten voor *overige personele lasten* laten een aantal overschrijdingen zien. Zo is er extra geïnvesteerd in scholing en schoolontwikkeling (€32.000), is er meer extern personeel ingezet (€12.500) en lagen de wervingskosten hoger (€8.000). Ook zijn meer kosten gemaakt voor bedrijfsgezondheidszorg.

(L2) – De **afschrijvingen** zijn conform begroting gerealiseerd. Ze liggen iets hoger als gevolg van hogere investeringen in inventaris en apparatuur.

(L3) – Binnen de **huisvestingslasten** is een overschrijding van €9.000 gerealiseerd. Deze kan worden toegerekend aan hogere uitgaven voor onderhoud aan de gebouwen (€13.000) en beveiliging (€4.000). De overige budgetten onder huisvesting zijn overwegend conform begroting gerealiseerd of laten zelfs een besparing zien (energie en water, publiekrechtelijke heffingen).

(L4) – De overschrijding van €21.000 op de **overige instellingslasten** wordt veroorzaakt door afwijkingen op een aantal budgetten. De belangrijkste overschrijdingen betreffen het budget voor



computerkosten (€24.000), bestuurs- en managementondersteuning (€11.500) en kosten voor overblijven (€6.000). Daartegenover staan forse besparingen op de budgetten voor kopieer-/stencilkosten (€34.000 en onderwijsleerpakket (€14.000). Toegenomen bestedingen binnen diverse overige budgetten (o.a. vrije rekening leermiddelen, schoolverzekering, abonnementen/contributies en een aantal leerlinggebonden budgetten) tellen op tot de genoemde overschrijding op totaalniveau.

(R1) – Het **saldo fin. baten en lasten** is door tegenvallende renteopbrengsten zo'n €8.000 lager uitgevallen dan begroot.

### Financiële positie

Onderstaand overzicht geeft de balans weer per 31 december van de afgelopen drie boekjaren.

<b>ACTIVA</b>	<b>Ultimo 2017</b> <b>x € 1.000</b>	<b>Ultimo 2016</b> <b>x € 1.000</b>	<b>Ultimo 2015</b> <b>x € 1.000</b>
Materiële vaste activa	1.041	1.073	1.117
Totaal vaste activa	1.041	1.073	1.117
Vorderingen	466	412	448
Liquide middelen	1.786	1.824	1.528
Totaal vlottende activa	2.253	2.236	1.976
<b>Totaal activa</b>	<b>3.294</b>	<b>3.309</b>	<b>3.093</b>
<b>PASSIVA</b>	<b>Ultimo 2017</b> <b>x € 1.000</b>	<b>Ultimo 2016</b> <b>x € 1.000</b>	<b>Ultimo 2015</b> <b>x € 1.000</b>
Algemene reserve	2.344	2.408	2.309
Bestemmingsreserves privaat	95	106	88
Eigen vermogen	2.439	2.515	2.397
Voorzieningen	386	347	270
Langlopende schulden	-	-	3
Kortlopende schulden	469	446	422
<b>Totaal passiva</b>	<b>3.294</b>	<b>3.309</b>	<b>3.093</b>

19

De **materiële vaste activa** zijn met €32.000 afgenomen. Zo lagen de investeringen op totaalniveau €5.000 lager dan de hoogte van de afschrijvingen. Het overgebleven verschil wordt verklaard door terugname van een printer, die vervolgens aan de MVA is onttrokken. De investeringen komen later in deze paragraaf verder aan bod.



De **reserves** zijn met ruim €78.000 gestegen wat overeenkomt met het geconsolideerde resultaat. Binnen de reserves wordt onderscheid gemaakt tussen publieke (scholen) en private (ouderbijdragen en overblijven) reserves.

De **voorzieningen** zijn met €39.000 gestegen. Aan de voorziening groot onderhoud is €120.000 gedoteerd en bijna €85.000 onttrokken (renovatie toiletgroep, schilderwerk, renovatieadvies, fietsbeugels). De resterende toename is het gevolg van een stijging binnen de personeelsvoorzieningen.

### Financiële kengetallen

Met behulp van een aantal kengetallen kan een verdere beoordeling worden gegeven van de financiële gezondheid van de organisatie. Naast de waarden zoals deze gelden voor 2015, 2016 en 2017, wordt tevens de algemene adviesnorm weergegeven.

<b>Kengetal</b>	<b>Norm</b>	<b>2017</b>	<b>2016</b>	<b>2015</b>
Liquiditeit	<b>2,00</b>	4,81	5,01	4,68
Solvabiliteit 1	<b>0,50</b>	0,74	0,76	0,78
Rentabiliteit	<b>n.v.t.</b>	-1,47%	2,40%	0,48%
Huisvestingsratio	<b>max.10%</b>	5,55%	5,94%	6,14%
Weerstandsvermogen (bestuursniveau)	<b>25,00%</b>	27,89%	30,81%	28,54%
Weerstandsvermogen (schoolniveau)	<b>25,00%</b>	26,00%	28,54%	26,58%
Kapitalisatiefactor incl. privaat vermogen	<b>max.60%</b>	64,03%	67,36%	65,88%
Kapitalisatiefactor excl. privaat vermogen	<b>max.60%</b>	62,18%	66,75%	65,13%

20

De **liquiditeit** en de **solvabiliteit** laten een lichte daling zien, maar voldoen nog ruimschoots aan de gestelde normen. De liquiditeit geeft aan in welke mate de SSBB aan haar kortlopende schulden kan voldoen. De liquiditeit van 4,8 geeft aan dat de organisatie op korte termijn bijna vijf keer zoveel geld kan vrijmaken dan nodig is om de kortlopende schulden af te betalen. De solvabiliteit van 0,74 geeft aan dat de SSBB, mocht het al haar schulden willen afbetalen, nog 48% van het balanstotaal vrij beschikbaar zou overhouden. De scholen kunnen dus zowel op de korte als de lange termijn aan hun verplichtingen voldoen.

De **rentabiliteit** is de afgelopen jaren positief geweest waardoor financiële buffers verder aangevuld zijn. In 2017 was sprake van een negatieve rentabiliteit conform het negatieve resultaat.

De **huisvestingsratio** kent een maximale norm van 10%. Het kengetal laat zien of er niet te veel geld weglekt aan huisvesting. Onderdeel van deze ratio is ook de dotatie aan het groot onderhoud. In 2017 was dit kengetal iets meer dan 5%, wat dus ruim binnen de norm is.

Belangrijk kengetal blijft het **weerstandsvermogen**. Er wordt een schoolspecifieke norm gehanteerd van 25%. Afgelopen jaar is het weerstandsvermogen (inclusief private middelen) licht gedaald naar 27,9%. Als alleen naar de publieke middelen wordt gekeken ligt het weerstandsvermogen met 26%



alsnog ruim boven de norm. Als gevolg van fors stijgende rijksbijdragen en een negatief resultaat is het kengetal dit jaar iets gedaald.

De **kapitalisatiefactor** komt met name in beeld wanneer de onderwijsresultaten minder zijn. Dan geldt een signaleringsgrens van 60%. Zowel op publiek als privaat niveau ligt dit kengetal iets boven de norm. De overschrijding is minimaal, wat aangeeft dat het aanwezige kapitaal redelijk efficiënt wordt benut. De kapitalisatiefactor zal de komende jaren gaan dalen als gevolg van de eigen bijdragen inzake de verbouwing van de school in Opheusden.

### **Investerings- en financieringsbeleid**

In 2017 is er voor zo'n €189.000 geïnvesteerd in materiële vaste activa. Begroot was een bedrag van €133.500 euro. Er is in 2017 een bedrag van €194.000 euro afgeschreven waardoor de boekwaarde van de activa licht is gedaald.

De investeringen hadden betrekking op de volgende categorieën:

ICT	38.000	euro
Inventaris en apparatuur	129.500	euro
Leermiddelen	17.500	euro
Overige materiële vaste activa	4.000	euro
	<b>189.000</b>	

Binnen de aangegeven categorieën gaat het met name om investeringen in touchscreens, chromebooks, accesspoints (ICT), kopieermachines, ventilatie, airco's (inventaris en apparatuur), methodes Taalactief en Wondering the World (leermiddelen), nieuwe schommels en een speeltoestel (overige mva).

Het financieringsbeleid is er op gericht dat er geen gebruik hoeft te worden gemaakt van externe kredietverstrekkers. Alle investeringen zijn binnen dit beleid uitgevoerd.

### **Treasury verslag**

In 2017 hebben er geen beleggingen en derivaten plaatsgevonden in risicodragend kapitaal. Er zijn geen wijzigingen opgetreden ten opzichte van voorgaand jaar. Zowel de publieke als de private middelen zijn niet ondergebracht in risicodragend kapitaal. De beschikbare vrije middelen werden overgemaakt naar een spaarrekening. Er hebben zich in het verslagjaar geen liquiditeitsproblemen voorgedaan.

Bij het selecteren van een bank voor het onderbrengen van de spaartegoeden wordt door het bestuur gelet op de credit rating van de betreffende bank, conform de 'Regeling beleggen, lenen en derivaten OCW 2016' en met het oog op het zoveel als mogelijk waarborgen van een goed beheer van deze tegoeden. Om dit te waarborgen is door het bestuur een treasurystatuut opgesteld, waarin afspraken zijn vastgelegd inzake de wijze waarop wordt omgegaan met de regeling. Daarnaast is in dit statuut opgenomen wie welke verantwoordelijkheden op dit terrein heeft. Op hoofdlijnen staat in het treasurystatuut beschreven dat het beleid ten aanzien van beleggingen, leningen en derivaten



met betrekking tot de publieke middelen zeer behoudend is. De hoofdsom dient ten alle tijden gegarandeerd te zijn.



## Continuïteit

### Toekomstige externe ontwikkelingen

Bij het opstellen van de meerjarenbegroting 2018-2022 is rekening gehouden met externe ontwikkelingen. Hierbij kan gedacht worden aan gevolgen van de Miljoenennota 2018, ontwikkelingen in de cao en het nieuwe regeerakkoord. Zie voor meer informatie de verantwoording bij de begroting 2018.

### Toekomstige interne ontwikkelingen

Teldatum	2016	2017	2018	2019	2020	2021	2022
Onderbouw totaal	523	509	530	570	580	604	
Bovenbouw totaal	481	500	503	495	521	509	
<b>Leerlingtotaal</b>	<b>1004</b>	<b>1009</b>	<b>1033</b>	<b>1065</b>	<b>1101</b>	<b>1113</b>	
04LI - Kesteren	278	294	310	316	331	335	
04RL - Lienden	284	268	274	288	291	298	
05QV - Meteren	88	89	93	97	106	102	
05RW - Opheusden	244	243	245	248	254	255	
05XQ - Randwijk	110	115	111	116	119	123	

Functiecategorie	2017	2018	2019	2020	2021	2022
Directie	5,89	4,55	4,55	4,55	4,55	4,55
Onderwijzend personeel	51,51	51,37	51,70	53,20	56,17	57,27
Onderwijsondersteunend personeel	3,79	3,70	4,16	4,16	4,16	4,16
Schoonmaak	2,42	2,37	2,37	2,37	2,37	2,37
Vervanging eigen rekening	2,02	1,92	1,92	1,92	1,92	1,92
<b>Totaal</b>	<b>65,63</b>	<b>63,92</b>	<b>64,71</b>	<b>66,20</b>	<b>69,18</b>	<b>70,28</b>

Bovenstaande tabellen laten de verwachte ontwikkeling zien van het leerlingenaantal met de daarbij behorende inzet. Het leerlingenaantal is wat aangepast ten opzichte van vorig jaar. Vanaf 2018 wordt nu significante groei verwacht. De algehele verwachting is dat het leerlingenaantal zich stabiliseert rond de 1100 leerlingen. Naar verwachting zullen alle scholen in grootte toenemen, maar de grootste groei wordt verwacht op *De Wegwijzer* en *De Eben-Haëzerschool*.

De inzet wordt afgestemd met het leerlingenaantal. Het doel is natuurlijk om het onderwijs zo in te richten dat efficiënt wordt omgegaan met de beschikbare middelen en er positieve resultaten gerealiseerd kunnen worden. Hiermee wordt komende jaren ingezet op een formatie van 64 fte (in 2018) oplopend tot 70 fte (in 2022).





## Staat van baten en lasten – begroting

	Realisatie 2017	Begroting 2018	Begroting 2019	Begroting 2020
	x € 1.000	x € 1.000	x € 1.000	x € 1.000
<b>Baten</b>				
(B1) Rijksbijdragen	5.014	5.029	5.104	5.309
(B2) Overige overheidsbijdragen	8	2	2	2
(B3) Overige baten	113	94	82	94
<b>Totaal baten</b>	<b>5.135</b>	<b>5.124</b>	<b>5.187</b>	<b>5.405</b>
<b>Lasten</b>				
(L1) Personele lasten	4.127	4.050	4.121	4.257
(L2) Afschrijvingen	194	194	190	197
(L3) Huisvestingslasten	287	295	295	295
(L4) Overige instellingslasten	604	561	551	561
<b>Totaal lasten</b>	<b>5.212</b>	<b>5.099</b>	<b>5.157</b>	<b>5.311</b>
<b>Saldo baten en lasten</b>	<b>-77</b>	<b>25</b>	<b>30</b>	<b>94</b>
(R1) Saldo fin. baten en lasten	2	-	-	-
<b>Nettoresultaat</b>	<b>-76</b>	<b>25</b>	<b>30</b>	<b>94</b>

24

Bovenstaand overzicht laat zien dat de komende jaren wordt gestuurd op iets positieve resultaten. In 2018 wordt op totaalniveau een positief resultaat verwacht van 25.000 euro. In 2019 wordt 30.000 euro verwacht terwijl de jaren daarna de resultaten oplopen. Dit wordt met name veroorzaakt door de verwachte groei. Op schoolniveau worden voor 2018 positieve resultaten begroot bij de Wegwijzer, De Schakel en de School met de Bijbel. Negatieve resultaten worden verwacht bij de Eben-Haëzerschool en bij de Hervormde school. De negatieve resultaten zijn van tijdelijke aard en worden op de langere termijn omgebogen in positieve resultaten. De verwachting is dat vanaf 2020 alle scholen positieve resultaten laten zien.

In de begroting is nog geen rekening gehouden met mogelijk extra middelen die via het nieuwe regeerakkoord worden verstrekt voor werkdrukvermindering. Wanneer deze middelen worden ontvangen zullen deze worden ingezet conform de wensen van de teams om een werkdrukverlaging te realiseren.



## Balans – begroting

<b>ACTIVA</b>	<b>Ultimo 2017</b> <b>x € 1.000</b>	<b>Ultimo 2018</b> <b>x € 1.000</b>	<b>Ultimo 2019</b> <b>x € 1.000</b>	<b>Ultimo 2020</b> <b>x € 1.000</b>
Immateriële vaste activa	-	-	-	-
Materiële vaste activa	1.041	970	945	1.081
Financiële vaste activa	-	-	-	-
<b>Totaal vaste activa</b>	<b>1.041</b>	<b>970</b>	<b>945</b>	<b>1.081</b>
Vorraden	-	-	-	-
Vorderingen	466	411	411	411
Effecten	-	-	-	-
Liquide middelen	1.786	2.003	1.974	1.853
<b>Totaal vlottende activa</b>	<b>2.253</b>	<b>2.414</b>	<b>2.385</b>	<b>2.264</b>
<b>Totaal activa</b>	<b>3.294</b>	<b>3.384</b>	<b>3.331</b>	<b>3.345</b>
<b>PASSIVA</b>	<b>Ultimo 2017</b> <b>x € 1.000</b>	<b>Ultimo 2018</b> <b>x € 1.000</b>	<b>Ultimo 2019</b> <b>x € 1.000</b>	<b>Ultimo 2020</b> <b>x € 1.000</b>
Algemene reserve	2.344	2.419	2.449	2.543
Best. reserve publiek	-	-	-	-
Best. reserve privaat	95	107	107	107
Best. fonds publiek	-	-	-	-
Best. fonds privaat	-	-	-	-
<b>Eigen vermogen</b>	<b>2.439</b>	<b>2.525</b>	<b>2.556</b>	<b>2.650</b>
Voorzieningen	386	414	330	250
Langlopende schulden	-	-	-	-
Kortlopende schulden	469	445	445	445
<b>Totaal passiva</b>	<b>3.294</b>	<b>3.384</b>	<b>3.331</b>	<b>3.345</b>

Bovenstaande tabel toont de balans over 2017 en de jaren hierop volgend. De balans van 2017 is gebaseerd op de werkelijke cijfers. De waarden vanaf 2018 zijn echter berekend op basis van een voorlopige inschatting van 2017 per het najaar 2017. Hierdoor kunnen er onlogische afwijkingen ontstaan, de langere termijn ontwikkeling is echter wel inzichtelijk.

In het balansoverzicht zijn naast de begrote resultaten ook de investeringen en onttrekkingen aan de voorziening groot onderhoud doorgerekend. De vorderingen en kortlopende schulden zijn meerjarig gelijk gehouden. De komende jaren laten de investeringen een wat grillig verloop zien. De



komende jaren zijn er vooral stelposten opgenomen die nu nog niet concreet ingevuld zijn. Voor 2018 wordt een investering verwacht van circa 144.000 euro wat voornamelijk touchscreens, ICT en leermiddelen betreft. In de voorziening groot onderhoud is rekening gehouden met 80% van de verwachte onttrekkingen in het meerjarenonderhoudsplan. Daarnaast zijn de dotaties aan de voorziening genivelleerd over de scholen zodat het dotatiebedrag per leerling nagenoeg gelijk is op iedere school. In de begroting is rekening gehouden met substantiële onttrekkingen verwachte in verband met een renovatie van schoolgebouwen.

### ***Interne risicobeheersings- en controlesystemen***

Om de risico's zoveel als mogelijk te beperken hanteren de scholen een planning en controle cyclus waarbij de directie samen met een externe adviseur van VGS de ontwikkeling van de financiële prestaties monitort en hier ook periodiek verantwoording over aflegt richting het bestuur. De basis voor de verantwoording wordt naast de realisatie gevormd door de meerjarenbegroting die voorafgaand aan elk jaar door de directies wordt opgesteld en ter fiattering aan het bestuur wordt voorgelegd. In deze meerjarenbegroting worden zo veel als mogelijk financiële risico's onderkent en wordt beoordeeld in hoeverre acties nodig zijn.

Daarnaast is ten behoeve van de interne controle, de administratieve organisatie beschreven van de processen met een financieel risico. Hierin is de functiescheiding, overdraagbaarheid en betrouwbaarheid van informatie gewaarborgd. Tussen het bestuur en haar administratieve dienstverlener, VGS Administratie, is daarnaast een Service Level Agreement van toepassing.

### **Belangrijkste risico's en onzekerheden**

De meerjarenbegroting is opgesteld in een veranderende context, waarin er ook sprake is van risico's. Eén van de grootste risico's is misschien wel de politieke instabiliteit op verschillende fronten. Jaarlijks is dit een terugkomend fenomeen. In dit hoofdstuk is reeds aandacht besteed aan de extra middelen die in het regeerakkoord 2017 naar voren kwamen. De extra gelden voor komend schooljaar zijn reeds bekend en er wordt gesproken over de inzet ervan. Er is dus sprake van een positief scenario.

Niet alleen financiële risico's, maar ook niet- financiële risico's zijn belangrijk. Te denken valt aan risico's rondom de onderwijskwaliteit, het imago van de scholen en de naleving van de code 'Goed Bestuur'. Zie voor dit laatste punt het verslag van het toezichthoudend orgaan.

### **Beheersing van risico's**

Voor het opvangen van de zogenaamde restrisico's en onvoorziene calamiteiten gebruiken de scholen in hun financieel beleid onder andere het kengetal weerstandsvermogen om te zorgen dat er voldoende eigen vermogen beschikbaar is als risicobuffer. Voor de vaststelling van de hoogte van deze buffer is gebruik gemaakt van een standaard risicoprofiel met een bijbehorende norm van 25%.

Om niet onnodig de risicobuffer aan te spreken, wordt in elk geval getracht om risico's tijdig te onderkennen, om indien nodig acties te ondernemen om de impact van het risico te verkleinen. De meerjarenbegroting is hiervoor een belangrijke tool. Het effect van een dalend leerlingenaantal of een uit de pas lopend kostenpatroon is zo inzichtelijk. Ook kunnen in de meerjarenbegroting aanpassingen doorgerekend worden.



### **Bijlage: weerstandsvermogen op schoolniveau**

Het weerstandsvermogen kan ook op schoolniveau berekend worden. Hiervoor zijn twee berekeningsmogelijkheden: op basis van de schoolspecifieke rijksbijdragen en op basis van de totale rijksbijdragen. Beide zijn in onderstaande tabel weergegeven (exclusief private middelen):

<b>O.b.v. rijksbijdragen schoolspecifiek</b>	<b>2015</b>	<b>2016</b>	<b>2017</b>
Kesteren	51,54%	55,73%	53,24%
Lienden	30,28%	32,78%	32,36%
Meteren	-3,99%	-12,17%	30,64%
Opheusden	12,93%	16,03%	16,55%
Randwijk	29,50%	25,03%	23,93%

<b>O.b.v. rijksbijdragen totaal</b>	<b>2015</b>	<b>2016</b>	<b>2017</b>
Kesteren	12,53%	14,48%	14,18%
Lienden	7,74%	8,58%	8,5%
Meteren	-0,46%	-1,26%	-3,19%
Opheusden	2,96%	3,64%	3,66%
Randwijk	3,81%	3,10%	2,85%